



**POWIATOWY URZĄD PRACY W OSTROŁĘCE**  
ul. 11-ego Listopada 68, 07 - 410 Ostrołęka  
tel. centrala: (0 - 29) 760-43-83, 760-45-62, 760-33-77

---

**Informacja  
o sytuacji na Rynku Pracy  
w powiecie ostrołęckim  
i mieście Ostrołęka  
w 2014r.**

## **Spis treści:**

### **1. Poziom i stopa bezrobocia**

#### **1.1 Bezrobotni na wsi**

#### **1.2 Zmiany w poziomie bezrobocia.**

#### **1.3 Struktura bezrobotnych**

##### **1.3.1 Kobiety**

##### **1.3.2 Osoby w okresie 12 miesięcy od dnia ukończenia nauki.**

##### **1.3.3. Bezrobotni w szczególnej sytuacji na rynku pracy**

##### **1.3.4. Zwolnieni z przyczyn dotyczących zakładu pracy**

##### **1.3.5. Bezrobotni z prawem do zasiłku**

##### **1.3.6. Bezrobotni dotychczas nie pracujący**

#### **1.4. Pośrednictwo pracy, poradnictwo i doradztwo zawodowe**

##### **1.4.1 Oferty pracy**

##### **1.4.2. Poradnictwo zawodowe**

#### **1.5. Wydatki Funduszu Pracy – ogółem**

##### **1.5.1. Aktywne formy przeciwdziałania bezrobociu realizowane w oparciu o środki Funduszu Pracy w 2014 roku.**

### **1.6. Informacja z wykorzystania środków PEFRON na rehabilitację zawodową w 2014 roku.**

**Tabela 1. Zarejestrowani bezrobotni według stanu na koniec grudnia 2014r**

**Tabela 2. Liczba bezrobotnych bezrobotnych bezrobotnych bezrobotny 2014 roku**

**Tabela 3. Ilość osób bezrobotnych i stopa bezrobocia w 2014 roku.**

**Tabela 4. Bezrobotni w szczególnej sytuacji na rynku pracy**

**Tabela 5. „, NAPŁYW “ i „,ODPŁYW “ bezrobotnych w obszarze działania PUP w Ostrołęce w 2013 i 2014 r.**

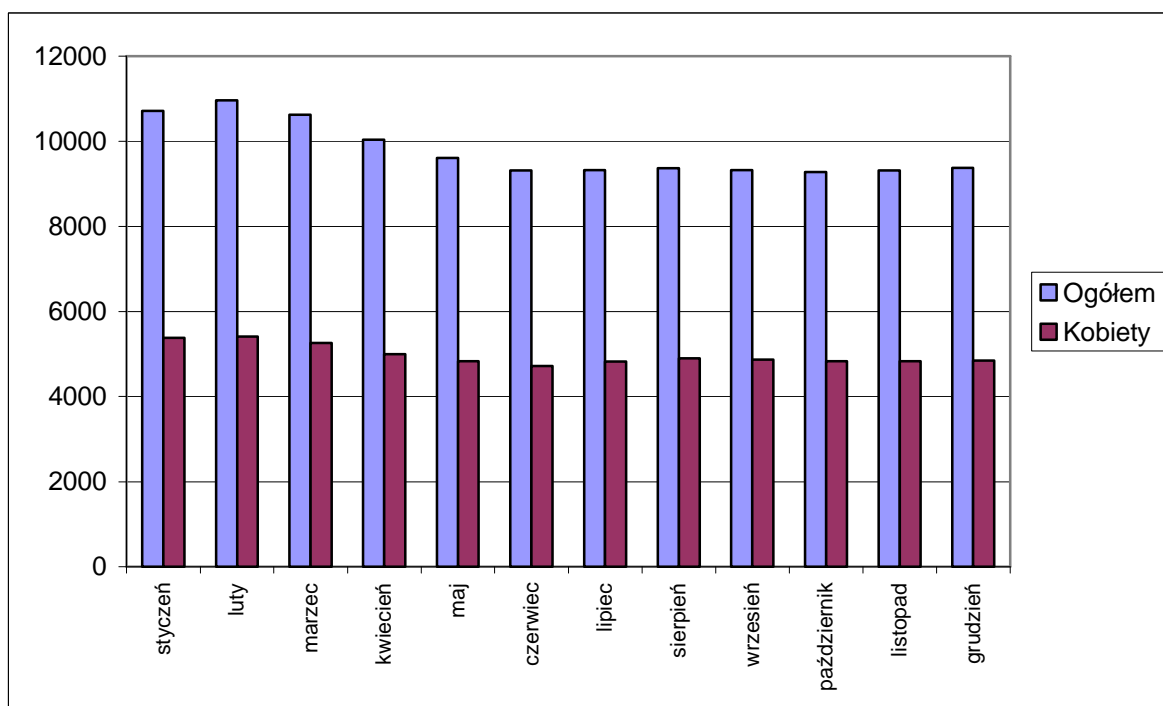
**Wykres 1. „,Napływ” i „,Odływ” bezrobotnych latach 2008 - 2014**

## 1. Poziom i stopa bezrobocia

Na koniec grudnia 2014 roku liczba bezrobotnych zarejestrowanych w Powiatowym Urzędzie Pracy w Ostrołęce wynosiła **9 376 osób** (4.840 kobiet i 4 536 mężczyzn) i była niższa od liczby zarejestrowanych bezrobotnych na koniec grudnia 2013 roku o **849 osób** tj. 9,5 % .

Liczba zarejestrowanych bezrobotnych na koniec poszczególnych miesięcy 2014 roku przedstawiała się następująco:

- styczeń - 10.716 osób (w tym: 5 387 kobiet)
- luty - 10.967 osób (w tym: 5.413 kobiet)
- marzec - 10.623 osoby (w tym: 5.263 kobiety)
- kwiecień - 10.042 osoby (w tym: 5.003 kobiety)
- maj - 9.611 osób (w tym: 4.826 kobiet)
- czerwiec - 9.316 osób (w tym: 4.717 kobiet)
- lipiec - 9.330 osób (w tym: 4.820 kobiet)
- sierpień - 9.373 osób (w tym: 4.900 kobiet)
- wrzesień - 9.328 osób (w tym: 4.870 kobiet)
- październik - 9.283 osoby (w tym: 4.825 kobiet)
- listopad - 9.317 osób (w tym: 4.832 kobiety)
- grudzień - 9.376 osób (w tym: 4.840 kobiet)

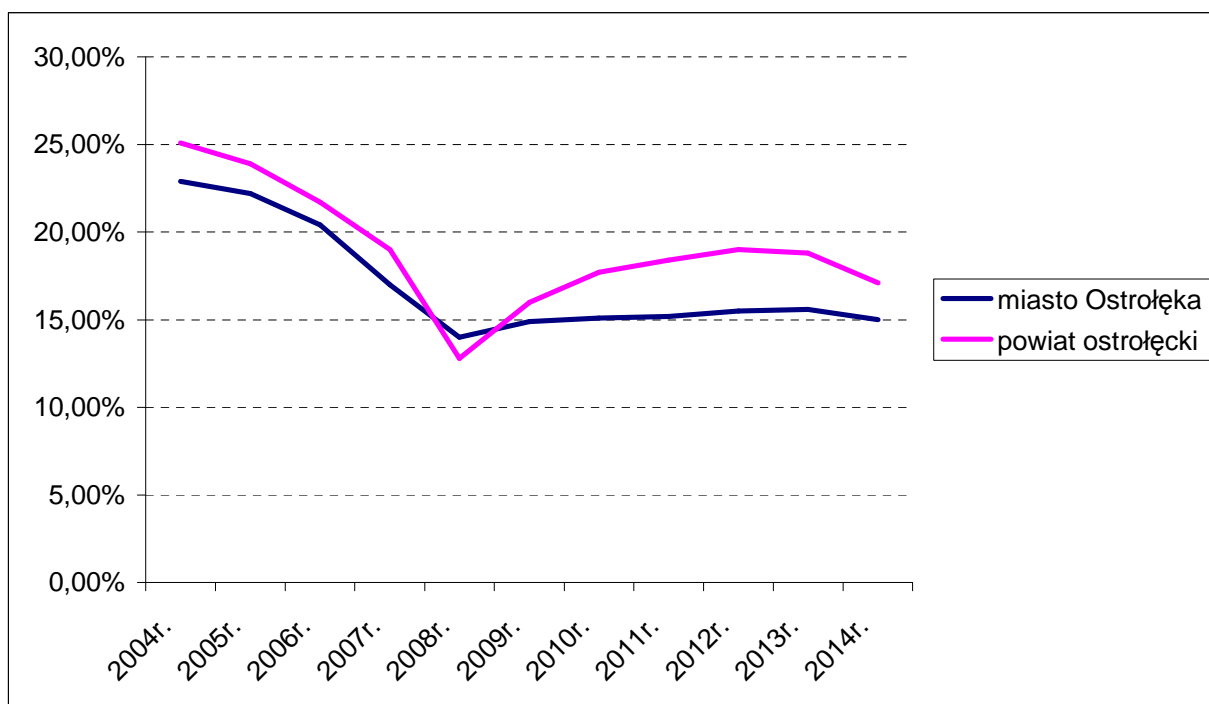


Na koniec 2014 roku w ewidencji osób poszukujących pracy (nie posiadających statusu osoby bezrobotnej) zarejestrowane były **192** osoby (77 kobiet) w tym **89** osób (29 kobiet) z orzeczeniem o niepełnosprawności, nie pozostające w zatrudnieniu.

## Stopa bezrobocia w powiatach wynosiła :

Stan na koniec grudnia	miasto Ostrołęka	powiat ostrołęcki
2004 roku	22,9%	25,1%
2005 roku	22,2%	23,9%
2006 roku	20,4%	21,7%
2007 roku	17,0%	19,0%
2008 roku	14,0%	12,8%
2009 roku	14,9%	16,0%
2010 roku	15,1%	17,7%
2011 roku	15,2%	18,4%
2012 roku	15,5%	19,0%
2013 roku	15,6%	18,8%
2014 roku	14,9%	17,1%

## Zmiany w poziomie stopy bezrobocia w latach 2004 - 2014



### 1.1 Bezrobotni na wsi

Na koniec 2014 roku zarejestrowanych było **5.369** osób (2.780 kobiet) zamieszkałych na wsi w tym **182** osoby posiadające gospodarstwo rolne. Stanowiły one **57,26. %** ogółu zarejestrowanych bezrobotnych.

W porównaniu ze stanem na koniec 2013 roku liczba bezrobotnych zamieszkałych na wsi zmniejszyła się o **510** osób .

## **1.2 Zmiany w poziomie bezrobocia.**

W 2014 roku zarejestrowało się 8.722 osoby (**4.425 osób** kobiet) tj. o **106** osób mniej niż w 2013 r.

Wśród zarejestrowanych w tym okresie po raz pierwszy status osoby bezrobotnej uzyskały **1.924** osoby tj. **22.05 %** ogólnej liczby zarejestrowanych w tym roku.

Po raz kolejny do rejestracji powróciło **6.798** osób tj. **77.94%** ogółu zarejestrowanych w tym roku

Po zakończeniu wykonywania prac interwencyjnych do rejestracji powróciło **196** osób (137 kobiet), robót publicznych - **38** osób (12 kobiet), po odbyciu stażu - **931** osób (666 kobiet).

Z ewidencji bezrobotnych w 2014 roku wyłączono – **9.571** osób (4.796 kobiet) w tym z powodu podjęcia pracy wyłączono – **4.915 osób**( 2.648 kobiet) tj. **51,35%** ogółu wyłączonych, a z powodu nie potwierdzenia gotowości do pracy – **2.105** osób (683 kobiety) tj. **21,99%** ogółu wyłączonych z ewidencji w 2014 roku.

## **1.3 Struktura bezrobotnych**

### **1.3.1 Kobiety**

Na koniec 2014 roku liczba bezrobotnych kobiet wynosiła **4.840** i stanowiła **51,62 %** ogółu bezrobotnych.

W porównaniu ze stanem na koniec 2013 roku liczba bezrobotnych kobiet zmniejszyła się o **371**

Wśród bezrobotnych kobiet – **3.696** pracowało przed uzyskaniem statusu osoby bezrobotnej, **207** kobiet objęły zwolnienia z przyczyn dotyczących zakładu pracy.

Z prawem do zasiłku zarejestrowanych było **5.532** kobiety (10,99% ogólnej liczby zarejestrowanych kobiet.)

### **1.3.2 Osoby w okresie 12 miesięcy od dnia ukończenia nauki.**

W 2014 roku zarejestrowało się **1.258 osób** (716 kobiet) pozostających w okresie do 12 miesięcy od dnia ukończenia nauki.

### 1.3.3. Bezrobotni w szczególnej sytuacji na rynku pracy

Bezrobotni w szczególnej sytuacji na rynku pracy to wyodrębniona kategoria bezrobotnych, w stosunku do których przede wszystkim mogą być stosowane działania aktywizujące określone ustawą o promocji zatrudnienia i instytucjach rynku pracy z dnia 20 kwietnia 2004 roku.

Do kategorii tej zakwalifikowane zostały osoby bezrobotne :

- do 25 roku życia,
- które ukończyły szkołę wyższą do 27 roku życia,
- długotrwale bezrobotne,
- kobiety, które nie podjęły zatrudnienia po urodzeniu dziecka,
- powyżej 50 roku życia,
- bez kwalifikacji zawodowych,
- bez doświadczenia zawodowego,
- bez wykształcenia średniego,
- samotnie wychowujące co najmniej jedno dziecko do 18 roku życia,
- które po odbyciu kary pozbawienia wolności nie podjęły zatrudnienia,
- niepełnosprawne,

Od dnia 27.05.2014 roku w związku ze zmianą ustawy o promocji zatrudnienia i instytucjach rynku pracy oraz innych ustaw (Dz. U. z dn. 12.05.2014r. poz. 598) zmieniona została kategoria osób będących w szczególnej sytuacji na rynku pracy.

Do tej kategorii zostali zakwalifikowani:

- bezrobotni do 30 roku życia,
- bezrobotni długotrwale,
- bezrobotni powyżej 50 roku życia,
- bezrobotni korzystający ze świadczeń z pomocy społecznej,
- bezrobotni posiadający co najmniej jedno dziecko do 6 roku życia lub co najmniej jedno dziecko niepełnosprawne do 18 roku życia,
- bezrobotni niepełnosprawni.

Na koniec grudnia 2014 roku pośród osób znajdujących się w szczególnej sytuacji na rynku pracy:

#### **największe grupy stanowiły osoby:**

- bez wykształcenia średniego (**4.567** osób) 48,70 % ogółu bezrobotnych ;
- długotrwale bezrobotne (**5.857** osób) 62,46% ogółu bezrobotnych ;
- bez doświadczenia zawodowego (**2.695** osób) 28,74 % ogółu bezrobotnych ;
- do 25 roku życia (**1.870** osób) 19,94 % ogółu bezrobotnych ;
- bez kwalifikacji zawodowych (**2.577** osób) 27,48 % ogółu bezrobotnych ;
- powyżej 50 roku życia (**2.156** osób) 22,99 % ogółu bezrobotnych ;
- kobiety, które nie podjęły pracy po urodzeniu dziecka (**1.265** osób) 13,49 % ogółu bezrobotnych ;

#### **mniej liczne grupy stanowiły osoby:**

- niepełnosprawne (**354** osoby) 3,78 % ogółu bezrobotnych ;
- które ukończyły szkołę wyższą do 27 roku życia (**104** osoby) 1,11 % ogółu bezrobotnych
- samotnie wychowujące co najmniej jedno dziecko do 18 roku życia (**627** osób) 6,69 % ogółu bezrobotnych ;

#### **1.3.4. Zwolnieni z przyczyn dotyczących zakładu pracy**

Na koniec 2014 roku zarejestrowane było 405 osób zwolnionych z przyczyn dotyczących zakładu pracy.

#### **1.3.5. Bezrobotni z prawem do zasiłku**

Na koniec 2014 roku w ewidencji zarejestrowane były **1.023** osoby (532 kobiety) z prawem do zasiłku. Stanowiły one **10,91 %** ogółu bezrobotnych.

Prawo do zasiłku posiadało :

- **506** osób (267 kobiet) zamieszkałych na wsi
- **14** osób (12 kobiet) w okresie do 12 miesięcy od dnia ukończenia nauki
- **71** osób (38 kobiet) do 25 roku życia
- **4** osoby (3 kobiety) które ukończyły szkołę wyższą, do 27 roku życia
- **5** osób ( 0 kobiet ) długotrwale bezrobotnych
- **30** kobiet, które nie podjęły zatrudnienia po urodzeniu dziecka
- **407** osób (171 kobiet) powyżej 50 roku życia
- **181** osób (95 kobiet) bez kwalifikacji zawodowych
- **441** osób (162 kobiety) bez wykształcenia średniego
- **48** osób ( 46kobiet) samotnie wychowujących co najmniej jedno dziecko do 18 roku życia
- **50** osób (23 kobiety) niepełnosprawnych

W porównaniu ze stanem na koniec 2013 roku ogólna liczba bezrobotnych z prawem do zasiłku zwiększyła się o 1 osobę.

### **1.3.6. Bezrobotni dotychczas nie pracujący**

Na koniec 2014 roku w ewidencji zarejestrowane było **2.087** osób uprzednio nie pracujących. W porównaniu ze stanem na koniec 2013 roku liczba osób w tej grupie zmniejszyła się o **368** osób.

## **1.4. Pośrednictwo pracy, poradnictwo i doradztwo zawodowe**

Pośrednictwo pracy polega na udzielaniu pomocy bezrobotnym i innym osobom poszukującym pracy w uzyskaniu odpowiedniego zatrudnienia oraz pracodawcom w znalezieniu odpowiednich pracowników.

### **1.4.1 Oferty pracy**

W 2014 roku do Powiatowego Urzędu Pracy wpłynęło **2.476** wolnych miejsc pracy. Pośrednicy pracy w wyniku **672** wizyt pozyskali do współpracy **311** nowych pracodawców..

### **1.4.2. Poradnictwo zawodowe**

W ramach poradnictwa zawodowego klienci Powiatowego Urzędu Pracy w Ostrołęce obejmowani byli poradnictwem indywidualnym, grupowym oraz informacją zawodową. Doradcy zawodowi świadczyli pomoc w wyborze odpowiedniego zawodu i miejsca zatrudnienia. Udzielali informacji o rynku pracy oraz możliwościach Szkolenia i kształcenia

Przeprowadzono **673** rozmowy doradcze, **10** grupowych porad zawodowych, **287** indywidualnych informacji zawodowych, **22** grupowych informacji zawodowych.

Ponadto doradcy zawodowi cyklicznie odwiedzają pensjonariuszy Zakładu Karnego w Przytułach kończących odbywanie kary w celu zaktywizowania ich zawodowo. W 2014 roku przeprowadzono **2** spotkania grupowe z **18** osadzonymi.

Dodatkowo zorganizowano 1 spotkanie informacyjne dla 10 wychowanków Zakładu Poprawczego i Schroniska dla Nieletnich w Laskowcu kończących pobyt w w/w Zakładzie w celu aktywizacji zawodowej oraz 2 spotkania informacyjne dla 10 osób – podopiecznych Warsztatów Terapii Zajęciowej „Otwarte serce”.



## 1.5. Wydatki Funduszu Pracy – ogółem

W 2014 roku z Funduszu Pracy wydatkowano ogółem: **28 463 284,54 zł**,

w tym na:

- zasiłki dla bezrobotnych, które wynosiły **10 971 508,93 zł** tj. 38,55 %
- pozostałe wydatki fakultatywne wynosiły – **727 891,38 zł** tj. 2,56 %
- instrumenty rynku pracy nielimitowane – **239 599,19 zł** tj. 0,84%

Wydatki na finansowanie usług i instrumentów rynku pracy wyniosły: **16 524 285,04 zł** co stanowiło 58,05 % wydatków ogółem, w tym na:

- szkolenie bezrobotnych **41 354,28 zł** tj. 0,25% wydatków na aktywne formy
- refundacje wynagrodzeń i składek na ubezpieczenie społeczne osób zatrudnionych w ramach prac interwencyjnych **2 077 104,09 zł** tj. 12,57 % wydatków na aktywne formy
- refundacje wynagrodzeń i składek na ubezpieczenie społeczne osób zatrudnionych w ramach robót publicznych **491 239,79** tj. 2,98 % wydatków na aktywne formy
- staże u pracodawcy **6 964 267,07 zł** tj. 42,15 % wydatków na aktywne formy
- jednorazowe środki dla bezrobotnych na podjęcie działalności gospodarczej **6 129 438,47 zł** tj. 37,09 % wydatków na aktywne formy
- wyposażenie i doposażenie stanowisk **640 000,00 zł** tj. 3,78 % wydatków na aktywne formy
- prace społecznie użyteczne **51 953,34 zł** tj. 0,31 % wydatków na aktywne formy
- - inne wydatki / KRUS **753,00 zł** tj. 0,1% wydatków na aktywne formy
- dofinansowanie wynagrodzenia skierowanych bezrobotnych powyżej 50 roku życia **68 208,00 zł** tj,041% wydatków na aktywne formy,
- inne instrumenty rynku pracy **56 844,90 zł** tj.0,34% wydatków na aktywne formy (bony zatrudnieniowe, dojazdy, badania lekarskie),
- koszty studiów podyplomowych **3 122,10 zł** tj. 0,02% wydatków na aktywne formy.

### 1.5.1. Aktywne formy przeciwdziałania bezrobociu realizowane w oparciu o środki Funduszu Pracy w 2014 roku.

Powiatowy Urząd Pracy w Ostrołęce prowadzi działania na rzecz promocji zatrudnienia i łagodzenia skutków bezrobocia na lokalnym rynku pracy m. in. poprzez aktywne programy przeciwdziałania bezrobociu bezpośrednio powiązane z Funduszem Pracy.

Aktywne programy rynku pracy są działaniami fakultatywnymi realizowanymi w oparciu o otrzymany limit Funduszu Pracy. Łączny limit środków Funduszu Pracy z przeznaczeniem na

aktywizację lokalnego rynku pracy na dzień 31 grudnia 2014 r. wynosił: **16.524,3** tys. zł. Środki te zostały przyznane decyzjami Ministra Pracy i Polityki Społecznej:

- **4.342,1** tys. zł. - określone algorytmem,
- **10.011,5** tys. zł - na realizację projektu systemowego w ramach poddziałania 6.1.3 Programu Operacyjnego Kapitał Ludzki, współfinansowanego ze środków Europejskiego Funduszu Społecznego,
- **532,4** tys. zł – z Rezerwy Ministra na realizację programów na rzecz promocji zatrudnienia, łagodzenia skutków bezrobocia i aktywizację zawodową dla bezrobotnych do 25 roku życia,
- **340,1** tys. zł - z Rezerwy Ministra na realizację programów na rzecz promocji zatrudnienia, łagodzenia skutków bezrobocia i aktywizację zawodową dla bezrobotnych do 30 roku życia,
- **515,0** tys. zł – z Rezerwy Ministra na realizację programów na rzecz promocji zatrudnienia, łagodzenia skutków bezrobocia i aktywizację zawodową dla bezrobotnych do 30 roku życia,
- **67,2** tys. zł - z Rezerwy Ministra na realizację programów na rzecz promocji zatrudnienia, łagodzenia skutków bezrobocia i aktywizację zawodową dla bezrobotnych powyżej 50 roku życia,
- **73,0** tys. zł – z Rezerwy Ministra na realizację programów na rzecz promocji zatrudnienia, łagodzenia skutków bezrobocia i aktywizację zawodową dla bezrobotnych w regionie wysokiego bezrobocia,
- **268,0** tys. zł – z Rezerwy ministra na realizację programów na rzecz promocji zatrudnienia, łagodzenia skutków bezrobocia i aktywizację zawodową dla bezrobotnych w szczególnej sytuacji na rynku pracy,
- **375,0** tys. zł – z Rezerwy Ministra na realizację programów na rzecz promocji zatrudnienia, łagodzenia skutków bezrobocia i aktywizację zawodową dla bezrobotnych w szczególnej sytuacji na rynku pracy.

Podział limitu środków Funduszu Pracy na poszczególne aktywne formy przeciwdziałania bezrobociu był opiniowany przez Powiatową Radę Zatrudnienia.

Z przyznanych środków na dzień 31 grudnia 2014 r. wydatkowano kwotę: **16.524.285,04** zł tj. 100% limitu. Szczegółowy podział środków Funduszu Pracy i ich wydatkowanie na aktywne formy przeciwdziałania bezrobociu przedstawia załącznik nr 1.

W 2014 roku aktywizacją w ramach aktywnych form przeciwdziałania bezrobociu objęto **1512** osób, w tym **922** osoby zamieszkałe na terenie powiatu ostrołęckiego. Tym samym w 2014 roku w różnych aktywnych programach przeciwdziałania bezrobociu uczestniczyły ogółem **2132** osoby bezrobotne (620 osób kontynuujących program z 2013 r.).

Osoby bezrobotne korzystały z takich subsydiowanych aktywnych form jak:

- szkolenia	19 osób
- prace interwencyjne	460 osób
- roboty publiczne	73 osoby
- staże	1066 osób
- bon stażowy	63 osoby
- bon zatrudnieniowy	20 osób
- dofinansowanie wynagrodzenia	26 osób
- środki na podjęcie działalności gospodarczej	294 osoby
- wyposażenie i doposażenie stanowiska pracy	58 osób
- prace społecznie użyteczne	53 osoby

## 1. Szkolenia

W 2014 roku szkoleniami objęto **18** osób bezrobotnych w tym (15 osób zamieszkałych na terenie powiatu ostrołęckiego). Zorganizowano szkolenie grupowe: „Obsługa kasy fiskalnej z elementami sprzedaży” dla **15** osób bezrobotnych do 25 roku życia w ramach programu ze środków z Rezerwy Ministra. Na szkolenia indywidualne skierowano **3** osoby bezrobotne. Szkolenie indywidualne organizowane było w zakresie tematycznym pn. „Szkolenie na konduktora”.

Spośród osób uczestniczących w szkoleniu na koniec 2014 r. **18** osób ukończyło szkolenie, **1** osoba przerwała szkolenie grupowe, a zatrudnienie podjęło **6** osób tj. 33%.

Finansowano również koszty studiów podyplomowych oraz wypłacono stypendium za okres studiów podyplomowych 1 osoby bezrobotnej, która rozpoczęła studia podyplomowe w 2012 r. Łącznie na szkolenia i studia podyplomowe wydatkowano kwotę **44.476,38** zł tj. 0,27 % wydatków na aktywne formy.

## 2. Prace interwencyjne

W 2014 roku zawarto **92** umowy z pracodawcami, w ramach których zorganizowano **136** miejsc pracy w ramach prac interwencyjnych. Do wykonywania pracy w ramach prac interwencyjnych skierowano **149** osób bezrobotnych (81 osób zamieszkałych na terenie powiatu ostrołęckiego). Prace interwencyjne rozpoczęte w 2013 r. kontynuowało **311** osób.

Spośród **295** osób, które zakończyły wykonywanie tych prac zatrudnienie znalazło **180** osób, tj. 61%.

Bezrobotni pracowali najczęściej na stanowiskach takich jak:

- pracownik I stopnia,
- sprzątaczką,
- robotnik,
- pracownik administracyjny,
- młodszy opiekun,
- robotnik gospodarczy.

Na prace interwencyjne wydatkowano kwotę **2.077.104,09** zł tj. 12,57% wydatków na aktywne formy.

### **3. Roboty publiczne.**

W 2014 roku zawarto **30** umów z pracodawcami, w ramach których zorganizowano **65** nowych miejsc pracy w ramach robót publicznych. Do robót publicznych skierowano **66** osób bezrobotnych (57 osoby zamieszkałe na terenie powiatu ostrołęckiego). Zatrudnienie w ramach robót publicznych zorganizowanych w 2013 r. kontynuowało **7** osób. Spośród **47** osób, które zakończyły wykonywanie tych prac zatrudnienie znalazło **14** osób tj. 30%. Bezrobotni pracowali najczęściej na stanowiskach robotników gospodarczych.

Na roboty publiczne wydatkowano kwotę **491.239,79** zł tj. 2,98 % wydatków na aktywne formy.

### **4. Staże**

W 2014 roku zawarto **649** umów w sprawie odbycia stażu pracy przez bezrobotnych, w ramach których skierowano **765** osób, w tym z powiatu ostrołęckiego 478 bezrobotnych. Odbywanie stażu rozpoczętego w 2013 r. kontynuowały **301** osób. Spośród **952** osób, które ukończyły staże **757** osób podjęło pracę, tj. 80%.

Bezrobotni odbywali staż w zawodach takich jak:

- zaopatrzeniowiec,
- technik rachunkowości,
- technik prac biurowych,
- technik administracji,
- sprzedawca,
- sekretarka,

- recepcjonista,
- pracownik kancelaryjny,
- operator wprowadzania danych,
- pomoc kuchenna,
- archiwista,
- asystent ds. księgowości,
- opiekunka dziecięca,
- konserwator budynków,
- robotnik gospodarczy,
- kasjer handlowy.

Na staże wydatkowano kwotę **6.747.012,75** zł tj. 40,83 % wydatków na aktywne formy.

## **5. Bon stażowy**

W 2014 roku zawarto **63** umowy na bony stażowe (wprowadzony nowelizacją ustawy instrument skierowany do osób do 30 roku życia), w ramach których skierowano **63** osoby, w tym z powiatu ostrołęckiego 43 osoby bezrobotne.

W ramach bonu stażowego bezrobotni odbywali staż w zawodach takich jak:

- magazynier,
- technik teleinformatyk,
- technik prac biurowych,
- kelner,
- sprzedawca,
- sekretarka medyczna,
- sanitariusz szpitalny,
- pracownik ds. kultury fizycznej i sportu,
- operator systemów komputerowych,
- pomoc lakiernika,
- asystent nauczyciela,
- bibliotekarz,
- opiekunka dziecięca,
- geodeta,
- mechanik pojazdów,
- fakturzysta.

Na bony stażowe (stypendia, badania i dojazdy) wydatkowano kwotę **230.504,22** zł tj. 1,40 % wydatków na aktywne formy.

## **6. Bon zatrudnieniowy**

W 2014 roku zawarto **20** umów na bony zatrudnieniowe (wprowadzony nowelizacją ustawy instrument skierowany do osób do 30 roku życia), w ramach których skierowano **20** osób, w tym z powiatu ostrołęckiego 12 osób bezrobotnych.

Bezrobotni w ramach bonu zatrudnieniowego pracowali w zawodach takich jak:

- doradca ds. sprzedaży,
- technik administracyjny,
- kierowca mechanik,
- monter mebli,
- sprzedawca-kasjer,
- sekretarka,
- pracownik medyczny,
- pracownik myjni,
- pomoc nauczyciela,
- elektromechanik,
- specjalista ds. zabezpieczeń przeciwpożarowych.

Na bony zatrudnieniowe wydatkowano kwotę **43.595,00** zł tj. 0,27 % wydatków na aktywne formy.

## **7. Dofinansowanie wynagrodzenia**

W 2014 roku zawarto **16** umów na dofinansowanie wynagrodzenia (wprowadzony nowelizacją ustawy instrument skierowany osób powyżej 50 roku życia), w ramach których skierowano **26** osób, w tym z powiatu ostrołęckiego 9 osób bezrobotnych.

Bezrobotni w ramach dofinansowania wynagrodzenia pracowali w zawodach takich jak:

- dozorca,
- robotnik,
- magazynier,
- kierowca,
- pilarz,
- pomoc kuchenna,

- sprzątaczką,
- siostrą PCK,
- mechanik pojazdów samochodowych,
- elektromechanik.

Na dofinansowanie wynagrodzenia wydatkowano kwotę: **68.208,00** zł tj. 0,42 % wydatków na aktywne formy.

## **8. Środki dla bezrobotnych na podjęcie działalności gospodarczej**

W 2014 roku wypłacono **294** bezrobotnym jednorazowe środki na podjęcie działalności gospodarczej, w tym **160** osobom zamieszkałym na terenie powiatu ostrołęckiego.

Na podjęcie działalności udzielono środków na kwotę **6.129.438,47** zł tj. 37,10% wydatków na aktywne formy. Średnia kwota przyznana na osobę to **21.000** zł.

Bezrobotni, którzy otrzymali jednorazowe środki na podjęcie działalności gospodarczej, uruchomili następujące rodzaje działalności:

1. Działalność handlową uruchomiło **51** osoby.
2. Działalność usługową uruchomiło **226** osób, w zakresie m.in.:
  - usług remontowo-budowlanych,
  - usług fryzjerskich,
  - usług kosmetycznych,
  - naprawy samochodów i maszyn,
  - usług komputerowo-informacyjnych,
  - usług fotograficznych i videofilmowania,
  - usług elektrycznych,
  - usług dekarских,
  - usług prawniczych,
  - usług sprzątanania,
  - usługi projektowe,
  - usługi logopedyczno-terapeutyczne
  - usług hydraulicznych,
  - usług krawieckich,
  - usług kamieniarskich,
  - usług geodezyjnych,
  - usług spawalniczych,

- usług ślusarsko-spawalniczych.
3. Działalność produkcyjną uruchomiło **13** osób:
- produkcja mebli,
  - produkcja wyrobów z betonu,
  - produkcja opakowań drewnianych,
  - produkcja cukiernicza,
  - produkcja mebli ogrodowych.
4. Inne rodzaje działalności uruchomiło **4** osoby.

## **9. Wyposażenie i doposażenie stanowisk pracy**

W 2014 roku podpisano **33** umów w sprawie zwrotu kosztów wyposażenia i doposażenia stanowiska pracy dla skierowanego bezrobotnego, z tego **12** z przedsiębiorcami z terenu powiatu ostrołęckiego. Zrefundowano koszty utworzenia **32** stanowisk pracy.

Wydatkowana kwota to **640.000,00** zł tj. 3,88% wydatków na aktywne formy. Średnia kwota refundacji wynosiła **20.000** zł.

Utworzone stanowiska, za które dokonano refundacji to:

- branża budowlana – 2 stanowisko,
- branża handlowa – 12 stanowisk,
- branża medyczne – 1 stanowisko,
- branża usługowa – 7 stanowisko,
- pracownik biurowy – 5 stanowisko,
- inne – 5 stanowisk.

Na utworzone stanowiska pracy skierowano ogółem **58** bezrobotnych, w tym **26** osób na wolne stanowiska powstałe w wyniku rotacji. Spośród osób skierowanych, **14** to osoby zamieszkałe na terenie powiatu ostrołęckiego.

## **10. Prace społecznie użyteczne**

W 2014 roku zostały zorganizowane prace społecznie użyteczne w 5 gminach powiatu ostrołęckiego i w mieście Ostrołęka. W pracach tych uczestniczyło **53** bezrobotnych bez prawa do zasiłku lub uczestników kontraktów socjalnych, w tym **36** osób zamieszkałych na terenie powiatu ostrołęckiego. Poniesione wydatki na tę formę to **51.953,34** zł tj. 0,32% wydatków na aktywne formy.



## 11. Pozostałe wydatki na aktywne formy przeciwdziałania bezrobociu

W 2014 roku zrefundowano składkę KRUS jednej osobie. Wydatkowano kwotę 753 zł (0,01% wydatków na aktywne formy).

Przyznano **352** osobom dodatki aktywizacyjne ( 153 osoby z powiatu ostrołęckiego) – wydatki nielimitowane.

Na wniosek ośrodków pomocy społecznej skierowano **23** osoby do uczestnictwa w kontrakcie socjalnym (4 osoby z powiatu ostrołęckiego).

**W 2014 roku aktywne formy przeciwdziałania bezrobociu były realizowane w oparciu o programy:**

- aktywizację zawodową bezrobotnych w ramach środków określonych **algorytmem**,
- projekt pn. „**Gotowi do zmian**” w ramach Poddziałania 6.1.3 Programu Operacyjnego Kapitał Ludzki,
- program na rzecz promocji zatrudnienia, łagodzenia skutków bezrobocia i aktywizację zawodową dla bezrobotnych powyżej 50 roku życia pn. „**Senior**” w ramach środków z **Rezerwy Ministra 2013 roku**, finansowany ze środków algorytmowych 2014,
- program na rzecz promocji zatrudnienia, łagodzenia skutków bezrobocia i aktywizację zawodową dla bezrobotnych w szczególnej sytuacji na rynku pracy pn. „**Szukam pracy**” w ramach środków z **Rezerwy Ministra 2013 roku**, finansowany ze środków algorytmowych 2014,
- program na rzecz promocji zatrudnienia, łagodzenia skutków bezrobocia i aktywizację zawodową dla bezrobotnych do 25 roku życia pn. „**Młodzi ambitni**” w ramach środków z **Rezerwy Ministra 2014 roku**,
- program na rzecz promocji zatrudnienia, łagodzenia skutków bezrobocia i aktywizację zawodową dla bezrobotnych do 30 roku życia pn. „**Wykorzystaj bon**” w ramach środków z **Rezerwy Ministra 2014 roku**,
- program na rzecz promocji zatrudnienia, łagodzenia skutków bezrobocia i aktywizację zawodową dla bezrobotnych do 30 roku życia pn. „**Krok w przyszłość**” w ramach środków z **Rezerwy Ministra 2014 roku**,
- program na rzecz promocji zatrudnienia, łagodzenia skutków bezrobocia i aktywizację zawodową dla bezrobotnych powyżej 50 a poniżej 60 roku życia pn. „**Dojrzały w pracy**” w ramach środków z **Rezerwy Ministra 2014 roku**,

- program na rzecz promocji zatrudnienia, łagodzenia skutków bezrobocia i aktywizację zawodową dla bezrobotnych w regionach wysokiego bezrobocia pn. **„Krok do przodu”** w ramach środków z **Rezerwy Ministra 2014 roku**,
- program na rzecz promocji zatrudnienia, łagodzenia skutków bezrobocia i aktywizację zawodową dla bezrobotnych w szczególnej sytuacji na rynku pracy pn. **„Klucz do sukcesu”** w ramach środków z **Rezerwy Ministra 2014 roku**,
- program na rzecz promocji zatrudnienia, łagodzenia skutków bezrobocia i aktywizację zawodową dla bezrobotnych w szczególnej sytuacji na rynku pracy pn. **„Wspólny cel”** w ramach środków z **Rezerwy Ministra 2014 roku**,

Środki Funduszu Pracy przyznane **wg algorytmu** były przeznaczone na wszystkie aktywne formy przeciwdziałania bezrobociu i skierowane do wszystkich grup osób bezrobotnych. Zadania realizowane są z tych środków w ciągu całego roku budżetowego. W ich ramach w 2014 r. były realizowane szkolenia, prace interwencyjne, roboty publiczne, staże, prace społecznie użyteczne, środki na podjęcie działalności gospodarczej oraz refundacje na wyposażenie i doposażenie stanowiska pracy. W 2014 r. wydatki wyniosły: **4.206.084,42 zł**.

Kontynuowano realizację programów z Rezerwy Ministra rozpoczętych w 2013 roku pn. **„Senior”** i **„Szukam pracy”**. W 2014 roku programy te finansowane były ze środków przyznanych algorytmem i wydatki wyniosły: **134.995,97 zł**.

Przyznane z Rezerwy Ministra środki Funduszu Pracy były przeznaczone na program pn. **„Młodzi ambitni”** na rzecz promocji zatrudnienia, łagodzenia skutków bezrobocia dla osób do 25 roku życia. W ramach tego programu realizowane były szkolenia, prace interwencyjne, staże i doposażenie stanowiska pracy. Projekt ten objął 75 osób bezrobotnych. W 2014 roku wydatki wyniosły: **524.204,12 zł**.

Środki Funduszu Pracy przyznane z Rezerwy Ministra były przeznaczone na program pn. **„Wykorzystaj bon”** na rzecz promocji zatrudnienia, łagodzenia skutków bezrobocia dla osób do 30 roku życia. W ramach tego programu realizowane były bony stażowe, bony na zatrudnienie oraz środki na podjęcie działalności gospodarczej. Projekt ten objął 86 osób bezrobotnych. W 2014 roku wydatki wyniosły: **340.099,22 zł**.

W ramach programu na rzecz promocji zatrudnienia, łagodzenia skutków bezrobocia dla osób do 30 roku życia pn. **„Krok w przyszłość”**, finansowanego ze środków z Rezerwy Ministra, realizowane były środki na podjęcie działalności gospodarczej oraz doposażenie

stanowiska pracy. Projekt ten objął 25 osób bezrobotnych. W 2014 roku wydatki wyniosły: **515.000,00 zł.**

Następne środki Funduszu Pracy przyznane z Rezerwy Ministra były przeznaczone na program pn. „**Dojrzała w pracy**” na rzecz promocji zatrudnienia, łagodzenia skutków bezrobocia dla osób powyżej 50 a poniżej 60 roku życia. W ramach tego programu realizowane było dofinansowanie do wynagrodzenia dla 26 osób bezrobotnych. Wydatki wyniosły: **68.208,00 zł.**

Przyznane z Rezerwy Ministra środki Funduszu Pracy były przeznaczone na program pn. „**Krok do przodu**” na rzecz promocji zatrudnienia, łagodzenia skutków bezrobocia dla osób bezrobotnych w regionach wysokiego bezrobocia. W ramach tego programu realizowane były roboty publiczne. Projekt ten objął 20 osób bezrobotnych. W 2014 roku wydatki wyniosły: **75.490,48 zł.**

Środki Funduszu Pracy przyznane z Rezerwy Ministra były przeznaczone na program pn. „**Klucz do sukcesu**” na rzecz promocji zatrudnienia, łagodzenia skutków bezrobocia dla osób w szczególnej sytuacji na rynku pracy. W ramach tego programu realizowane były prace interwencyjne, staże, środki na podjęcie działalności gospodarczej oraz doposażenie stanowiska pracy. Projekt ten objął 44 osób bezrobotnych. W 2014 roku wydatki wyniosły: **273.703,71 zł.**

Ostatnie środki Funduszu Pracy przyznane z Rezerwy Ministra były przeznaczone na program pn. „**Wspólny cel**” na rzecz promocji zatrudnienia, łagodzenia skutków bezrobocia dla osób w szczególnej sytuacji na rynku pracy. W ramach tego programu realizowane były środki na podjęcie działalności gospodarczej oraz doposażenie stanowiska pracy. Projekt ten objął 18 osób bezrobotnych. W 2014 roku wydatki wyniosły: **375.000,00 zł.**

W 2014 roku kontynuowany był również projekt systemowy pn. „**Gotowi do zmian**” w ramach poddziałania 6.1.3 Poprawa zdolności do zatrudnienia oraz podnoszenie poziomu aktywności zawodowej osób bezrobotnych Programu Operacyjnego Kapitał Ludzki, współfinansowany ze środków Europejskiego Funduszu Społecznego.

Celem projektu jest poprawa warunków do zatrudnienia oraz podnoszenia aktywności zawodowej osób bezrobotnych zarejestrowanych w Powiatowym Urzędzie Pracy w Ostrołęce, w szczególności osób z grup szczególnego ryzyka. Aneks do umowy w sprawie realizacji projektu został podpisany w dniu 07 kwietnia 2014 roku.

Projekt w 2014 r. objął grupę 904 osób bezrobotnych. W ramach projektu bezrobotni byli obejmowani usługami poradnictwa zawodowego i pośrednictwa pracy oraz stażami i jednorazowymi środkami na podjęcie działalności gospodarczej. W 2014 roku na aktywne formy przeciwdziałania bezrobociu realizowane w ramach projektu wydatковано: **10.011.499,12 zł.**

lp	Nazwa zadania	Algorytm	Gotowi do zmian 6.1.3 POKL EFS	Wydatki 2014 roku										Liczba osób objętych programami
				Rezerwa MPiPS z 2014 roku						Rezerwa MPiPS z 2013 roku		Łącznie wydatki na zadaniu		
				dla osób do 25 r. ż. MŁODZI AMBITNI	dla osób do 30 r. ż. WYKORZY STAJ BON	dla osób do 30 r. ż. KROK W PRZYSZŁO ŚĆ	dla osób powyżej 50 r.ż. DOJRZAŁ I W PRACY	dla osób w regionach wysokiego bezrob. KROK DO PRZODU	dla osób w szczeg. sytuacji na rynku pracy KLUCZ DO SUKCESU	dla osób w szczeg. sytuacji na rynku pracy WSPÓLNY CEL	dla osób powyżej 50 roku życia		dla osób w szczególnej sytuacji na rynku pracy	
1.	Szkolenia	37 153,83		7 110,87								211,68	44 476,38	19
2.	Prace interwencyj	1 870 483,47		157 582,13					37 955,87			11 082,62	2 077 104,09	460
3.	Roboty publiczne	415 749,31						75 490,48					491 239,79	73
4.	Staże	1 719 878,00	4 733 174,12	139 511,12					30 747,84			123 701,67	6 747 012,75	1066
5.	Bony stażowe	0			230 504,22								230 504,22	63
6.	Bony zatrudnię.	0			43 595,00								43 595,00	20
7.	Dofinan. wynagrodz	0					68 208						68 208,00	26
8.	Prace społ- użyteczne	51 953,34											51 953,34	53
9.	Środki na dział. gospod	50 113,47	5 278 325,00		66 000,00	315 000,00			105 000,00	315 000,00			6 129 438,47	294
10.	Dopos. stan pracy	60 000,00		220 000,00		200 000,00			100 000,00	60 000,00			640 000,00	58
11.	Składki KRUS	753,00											753,00	x
<b>Ogółem</b>		4 206 084,42	10 011 499,12	524 204,12	340 099,22	515 000,00	68 208	75 490,48	273 703,71	375 000	11 082,62	123 913,35	16 524 285,04	2132

## **1.6. Informacja z wykorzystania środków PEFRON na rehabilitację zawodową w 2014 roku.**

Do zadań Powiatowego Urzędu Pracy w Ostrołęce związanych z rehabilitacją zawodową osób niepełnosprawnych należy między innymi:

- 1) dokonywanie pracodawcy zwrotu kosztów ponoszonych w związku z:
  - a) przystosowaniem tworzonych lub istniejących stanowisk pracy dla osób niepełnosprawnych,
  - b) rozpoznawaniem przez służby medycyny pracy potrzeb związanych z przystosowaniem stanowiska pracy,
  - c) wyposażeniem stanowiska pracy,
- 2) organizacja szkoleń, stażu, prac interwencyjnych, przygotowania zawodowego w miejscu pracy dla osób niepełnosprawnych poszukujących pracy i nie pozostających w zatrudnieniu,
- 3) udzielanie jednorazowo środków na podjęcie działalności gospodarczej, rolniczej albo na wniesienie wkładu do spółdzielni socjalnej.

Realizacja wyżej wymienionych zadań przebiega w oparciu o środki Powiatowego Funduszu Rehabilitacji Osób Niepełnosprawnych, których wysokość dla powiatu określa Prezes Zarządu PFRON.

Podziału środków na poszczególne zadania dokonuje Rada Powiatu w Ostrołęce. Na posiedzeniu z dnia 10 marca 2014 r. Rada Powiatu Uchwałą Nr XLII/226/2014 ustaliła następujący plan wydatków na zadania z zakresu rehabilitacji zawodowej:

- 1) zwrot kosztów wyposażenia stanowiska pracy - 25 000 zł
- 2) środki udzielane jednorazowo na podjęcie działalności gospodarczej lub rolniczej – 0 zł
- 3) finansowanie kosztów szkolenia osób niepełnosprawnych – 5 000 zł

W roku 2014 dokonano zwrotu kosztów wyposażenia stanowiska pracy jednej osoby w wysokości 24 878 zł.

Pomimo informacji o posiadanych środkach na tablicy ogłoszeń w urzędzie, na stronie internetowej urzędu oraz przekazanej informacji do gmin, brak było zainteresowania ze strony osób niepełnosprawnych finansowaniem kosztów szkolenia osób niepełnosprawnych, dlatego też wystąpiliśmy o dokonanie zmian w planie dochodów i wydatków.

Na posiedzeniu z dnia 14 listopada 2014 roku Rada Powiatu Uchwałą Nr LI/279/2014 dokonała przeniesień środków pomiędzy zadaniami i ustaliła następujący plan wydatków na zadania z zakresu rehabilitacji zawodowej:

- 1) zwrot kosztów wyposażenia stanowiska pracy – 24 877,81 zł
- 2) środki udzielane jednorazowo na podjęcie działalności gospodarczej lub rolniczej – 0 zł
- 3) finansowanie kosztów szkolenia osób niepełnosprawnych – 0 zł

Ponadto trwał nadzór nad przebiegiem zatrudnienia u 3 pracodawców, u których zorganizowano stanowiska pracy (1 umowa z 2012 r. i 2 umowy z 2013 r.).

Tabela 1. Zarejestrowani bezrobotni według stanu na koniec grudnia 2014r.

	Zarejestrowani bezrobotni				% zasiłkobiorców w ogólnej liczbie zarejestrowanych bezrobotnych	% zasiłkobiorców w ogólnej liczbie zarejestrowanych bezrobotnych z danej gminy	% zarejestrowanych bezrobotnych w danej gminie w ogólnej liczbie zarejestrowanych bezrobotnych
	ogółem		z prawem do zasiłku				
	ogółem	kobiety	ogółem	kobiety			
<b>Powiat m. Ostrołęka:</b>							
Miasto Ostrołęka	3748	1936	482	253	5,14%	12,86%	39,97%
<b>Powiat ostrołęcki:</b>							
Gmina Baranowo	406	180	24	13	0,26%	5,91%	4,33%
Gmina Czarnia	148	67	3	0	0,03%	2,03%	1,58%
Gmina Czerwin	258	131	18	9	0,19%	6,98%	2,75%
Gmina Goworowo	539	235	37	16	0,39%	6,86%	5,75%
Gmina Kadzidło	723	409	73	37	0,78%	10,10%	7,71%
Gmina Lelis	689	380	72	49	0,77%	10,45%	7,35%
Gmina Lyse	402	217	31	13	0,33%	7,71%	4,29%
Gmina Myszyniec	721	371	85	42	0,91%	11,79%	7,69%
w tym: miasto Myszyniec	259	124	35	12	0,37%	13,51%	2,76%
Gmina Olszewo Borcki	769	381	67	34	0,71%	8,71%	8,20%
Gmina Rzekuń	656	349	106	51	1,13%	16,16%	7,00%
Gmina Troszyn	317	184	25	15	0,27%	7,89%	3,38%
<b>Ogółem powiat ostrołęcki</b>	<b>5628</b>	<b>2904</b>	<b>541</b>	<b>279</b>	<b>5,77%</b>	<b>9,61%</b>	<b>60,03%</b>
<b>Ogółem PUP</b>	<b>9376</b>	<b>4840</b>	<b>1023</b>	<b>532</b>	<b>10,91%</b>	<b>10,91%</b>	<b>100,00%</b>



Tabela 2. Liczba bezrobotnych bezrobotnych bezrobotnych h bezrobotny 2014 roku

Lp.	Wyszczególnienie	Liczba bezrobotnych bezrobotnych tym :								
		ogółem	kobiety	z prawem do zasiłku	zwolnieni z przyczyn dot. Zakładu pracy	dotychczas nie pracujący	do 25 roku życia	niepełnosprawni	Zamieszkali na wsi	Posiadający gospodarstwa rolne
1.	<b>Styczeń</b>	10.716	5.387	1.105	281	2.539	2.375	350	6.178	222
2.	<b>Luty</b>	10.967	5.413	1.142	339	2.585	2.434	336	6.352	226
3.	<b>Marzec</b>	10.6230	5.263	1.069	342	2.469	2.276	329	6.129	223
4.	<b>Kwiecień</b>	10.042	5.003	1.003	336	2.317	2.036	314	5.750	216
5.	<b>Maj</b>	9.611	4.826	910	316	2.239	1.943	308	5.493	204
6.	<b>Czerwiec</b>	9.316	4.717	876	322	2.156	1.871	308	5.301	191
7.	<b>Lipiec</b>	9.330	4.820	905	340	2.176	1.910	311	5.354	180
8.	<b>Sierpień</b>	9.373	4.900	866	339	2.222	1.953	316	5.386	175
9.	<b>Wrzesień</b>	9.328	4.870	854	343	2.247	1.996	331	5.389	172
10.	<b>Październik</b>	9.283	4.825	907	343	2.208	1.967	320	5.347	171
11.	<b>Listopad</b>	9.317	4.832	953	356	2.147	1.917	340	5.376	175
12.	<b>Grudzień</b>	9.376	4.840	1023	405	2.087	1.870	354	5.369	182

Tabela 3. Ilość osób bezrobotnych i stopa bezrobocia w 2014 roku.

Stan na dzień	Ilość bezrobotnych			Stopa bezrobocia			
	Ogółem	Miasto Ostrołęka	Powiat ostrołęcki	Miasto Ostrołęka	Powiat ostrołęcki	Województwo mazowieckie	Kraj
31.01.2014r.	10.716	4.240	6.476	16,4%	19,6%	11,4%	14,0%
28.02.2014r.	10.967	4.308	6.659	16,6%	20,0%	11,4%	13,9%
31.03.2014r.	10.6230	4.210	6.413	16,2%	19,4%	11,1%	13,5%
30.04.2014r.	10.042	4.021	6.021	15,6%	18,5%	10,8%	13,0%
31.05.2014r.	9.611	3.853	5.758	15,0%	17,8%	10,5%	12,5%
30.06.2014r.	9.316	3.755	5.561	14,7%	17,3	10,2%	12,0%
31.07.2014r.	9.330	3.713	5.617	14,6%	17,4%	10,2%	11,9%
31.08.2014r.	9.373	3.730	5.643	14,8%	17,1%	10,1%	11,7%
30.09.2014r.	9.328	3.687	5.641	14,7%	17,1%	10,0%	11,5%
31.10.2014r.	9.283	3.682	5.601	14,7%	17,0%	9,8%	11,3%
30.11.2014r.	9.317	3.682	5.635	14,6%	17,1%	9,8%	11,4%
31.12.2014r.	9.376	3.748	5.628				

**Tabela 4. Bezrobotni w szczególnej sytuacji na rynku pracy**

**A. miasto**

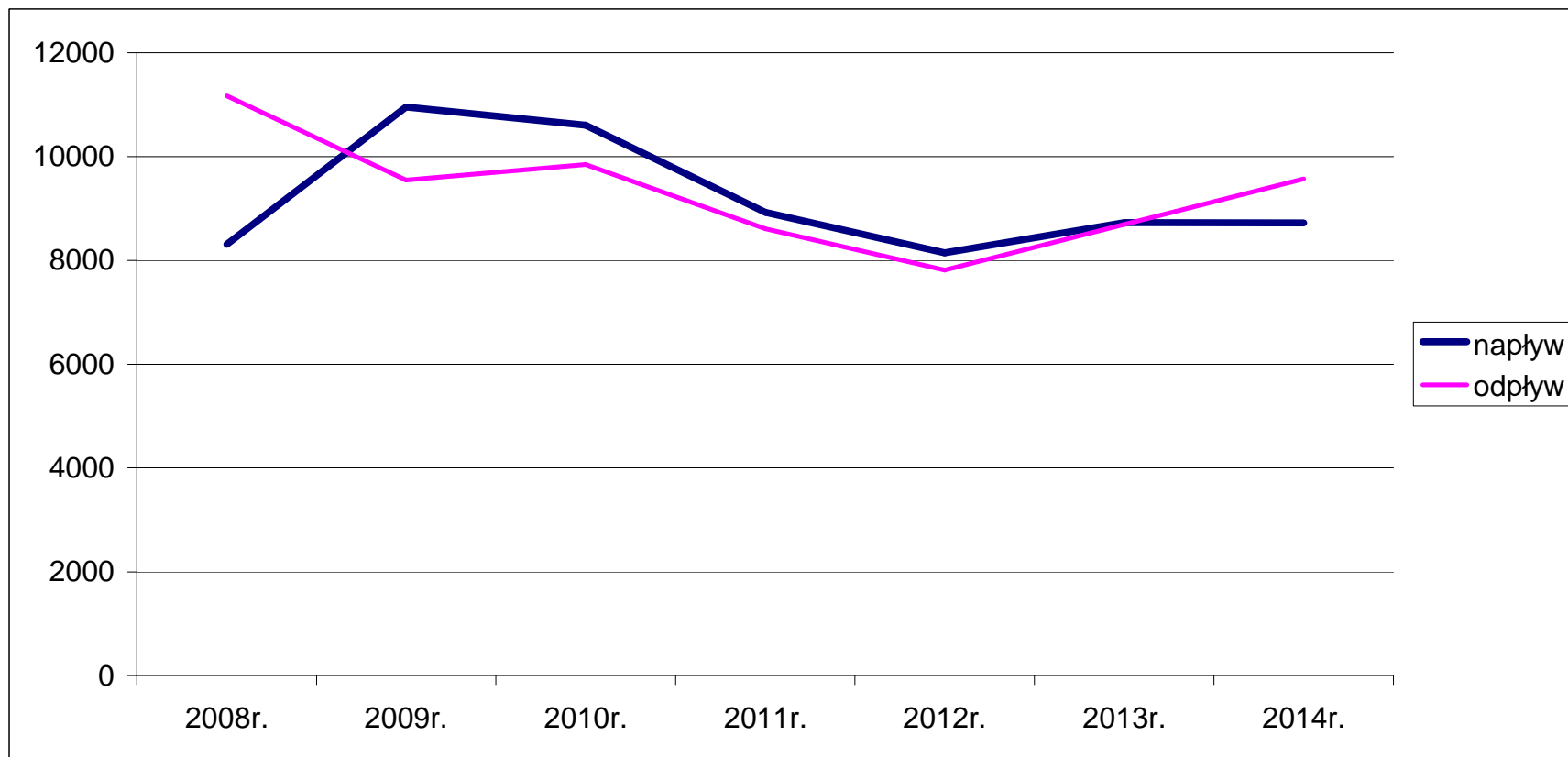
**B. powiat**

Lp.	Wyszczególnienie	Zarejestrowani w 2014r.		Podjęli pracę w 2014r.		
		razem	kobiety	razem	kobiety	
1.	Do 25 roku życia	A	925	459	406	220
		B	2063	1071	925	498
2.	Które ukończyły szkołę wyższą do 27 roku życia	A	107	74	50	34
		B	225	168	121	95
3.	Długotrwale bezrobotne	A	1573	773	888	495
		B	2490	1277	1129	636
4.	Kobiety, które nie podjęły zatrudnienia po urodzeniu dziecka	A	x	170	x	147
		B	x	343	x	179
5.	Powyżej 50 roku życia	A	781	375	377	169
		B	776	301	307	115
6.	Bez kwalifikacji zawodowych	A	938	413	389	214
		B	1763	847	634	331
7.	Bez doświadczenia zawodowego	A	969	461	460	255
		B	1942	1040	878	522
8.	Bez wykształcenia średniego	A	1171	419	643	248
		B	2089	705	974	345
9.	Samotnie wychowujące co najmniej jedno dziecko do 18 roku życia	A	210	173	143	125
		B	202	171	98	84
10.	Które po odbyciu kary pozbawienia wolności nie podjęły zatrudnienia	A	54	0	14	0
		B	56	0	14	0
11.	Niepełnosprawni	A	224	102	81	39
		B	185	86	61	31

Tabela 5. „NAPŁYW” i „ODPŁYW” bezrobotnych w obszarze działania PUP w Ostrołęce w 2013 i 2014 r.

Lp.	Wyszczególnienie	Bezrobotni zarejestrowani - „NAPŁYW”						Bezrobotni wyłączeni - „ODPŁYW”		
		Ogółem	w tym :					ogółem	w tym z powodu :	
			Po raz pierwszy	po raz kolejny	powracający do ewidencji po :				podjęcia pracy	nie potwierdzenia gotowości do pracy
					pracach interwencyjnych	robotach publicznych	Stażach			
1.	2013r.	8728	2097	6731	170	73	635	8694	4681	1856
2.	2014r.	8722	1924	6798	196	38	931	9571	4915	2105

Wykres 1. „Napływ” i „Odływ” bezrobotnych latach 2008 - 2014



„Napływ” – bezrobotni zarejestrowani

„Odływ” – bezrobotni wykreśleni z ewidencji bezrobotnych